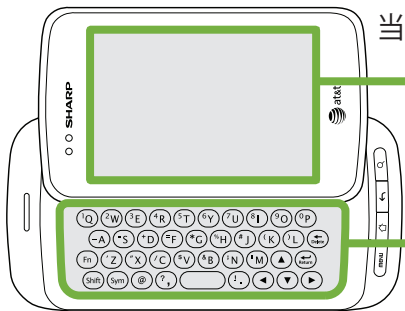




当ガイドは、ハナセルが提供するアメリカ用SIMカードの使用を前提に作成されています。ジャパンSIMカード、およびワールドSIMカードを利用される際は、それぞれのガイドをご参照ください

初期設定編 P.1~P.3 携帯が使えるようになるまでの必要な設定や手順をご紹介します



当携帯電話はキーボード、タッチスクリーンのどちらからでも操作が可能です

タッチスクリーンの操作方法

当携帯電話は、スクリーン画面に触れることで操作をします

- タップ:**アプリなどの選択時に、画面に1回触れます
- プレス&長押し:**オプションメニューを表示する場合などに、画面を指先で長く押します
- スワイプ:**タップと同時に指を水平または垂直に移動。次のページへ進む時や、スクロールする際に使います
- ドラッグ:**アイコンなどに触れたまま、指を目的の位置まで移動。アイコンの位置を移動したり、削除する時に使用

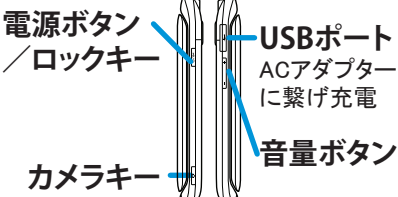
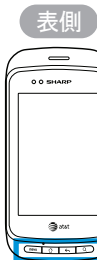
キーボードの操作方法

本体をスライドさせることで、キーボード操作が可能になります
数字や記号の入力は、**Fn**を押しながら該当キーを押します



ファンクションキー: アルファベット⇄数字/記号の切替

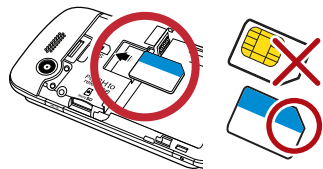
シフトキー: 大文字を入力 **シンボルキー:** 記号入力ウィンドウを表示



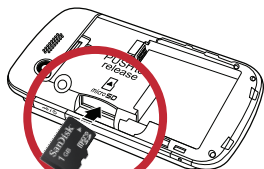
- MENU** **メニュー:** 各画面のメニューを開く
- HOME** **ホーム:** ホームに戻る、長押しで最近使ったアプリを表示
- BACK** **戻る:** 前の画面に戻る、メニュー/キーボードを閉じる
- SEARCH** **検索:** 電話機またはウェブ検索、長押しで音声検索

1. SIMカードの挿入とバッテリーの充電

① SIMカードを「SIM」と書かれた差込口にセット

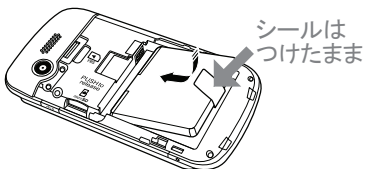


② microSDカードを図のようにセット

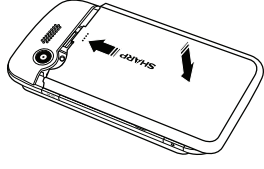


※SDカードは実装されている場合もあります

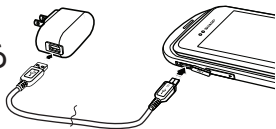
③ 電池と本体の金色のコネクタを合わせ装着



④ 裏面のカバーを装着



充電は、USBマークの部分を受け、ACアダプターに繋がります



2. 電源の入/切

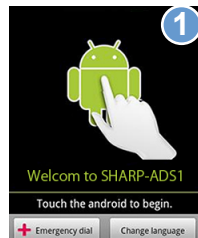
●電源をオンにする

電源ボタン を押して、本体の電源を入れます

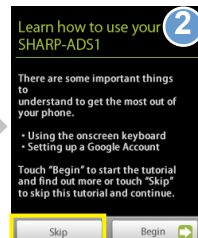
●電源をオフにする

電源ボタン を長押ししてオプションメニューを開き、「Power off」をお選びください

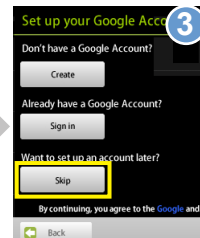
3. 初めて電源を入れた後の設定



画面中央をタップ

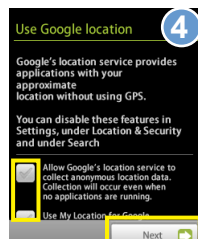


[Skip]をタップ

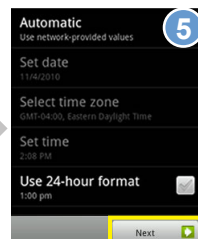


[Skip]をタップ*

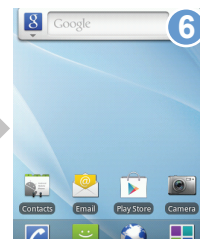
* Googleアカウントの登録は、次ページ「日本語入力アプリのインストール」でWi-Fiに接続して行います



全てのチェックを外し、[Next]をタップ



[Automatic]にチェックし、[Next]をタップ



ホーム画面が表示されます

⚠ データ通信に関してのご注意

この機種は、「データ回線を使った接続」が「ON」に初期設定されています。意図しないデータ通信を回避するために、同梱の「ご利用の前に必ずお読みください」を読み、設定を行ってください

⚠ スマートフォンをご利用の方は、ご利用の前に必ずお読みください

iPhoneや一部のスマートフォンでは、SIMカード(アメリカ用SIMカード(S999プラン)または世界用SIMカード、ワールドSIMカード)を携帯電話機に挿入しただけで、携帯電話回線を使ったインターネットに接続される場合があります。これらの不要なデータ通信を回避するため、必ず下記の設定を行ってください。

1. 携帯電話回線を使ったデータ通信を無効にする設定
データ通信自体を無効にする設定です。有効にしない限り、データ通信は行われません。なお、音声通話、SMS、Wi-Fiを利用したデータ通信は関係なく利用できます。
【ご注意】下記設定をされた場合でも、ご利用したアプリによっては、ごく稀にデータ通信が発生する場合があります。提供元が不明なアプリは、ダウンロードしないことをお勧めします。

ホーム画面



- ステータスバー
不在着信や、そのほかお知らせをアイコンで表示。下向きにスワイプすると通知パネルが開きます
- 左右にフリックすると、別のホーム画面が表示されます
- 通話画面を開く
- ブラウザを開く
- [Settings]などの全てのアプリケーションを見る

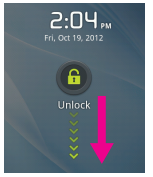
※AT&Tと書かれたアプリなどはご利用いただけません

スクリーンのロック／アンロック

ロックする 本体の電源がオンの状態で を押すとスクリーンがロックされます。なお、一定の時間放置しておくと、自動的にロックがかかります。ロック中でも、電話やメールの受信は可能です

ロックを解除する

- を押します
- 画面をゆっくり下に向かってスワイプ



● 携帯にパスワードを設定する(オプション)

[Settings]>[Location & Security]>[Set up screen lock]から [Pattern(パターン)]、[PIN(数字の暗証番号)]、または [Password(英数字を使った暗証番号)] を選び設定

電池の消費が早い!

スマートフォンは機能が多岐に渡るため、通常の携帯電話よりも電池の消費が早くなります。下記のサイトに、節電方法をご紹介します。ぜひご参照ください <http://bit.ly/VLUP7D>

電源を入れても、電波が入らない!

下記の方法をお試しください

- 携帯電話の電源をOFF→ONにする
- AT&Tのネットワークに手動で接続する
[Settings]>[Wireless and networks]>[Mobile networks]>[Network operators]から、AT&Tのネットワークまたは[My Network]を選び、接続(ジャパンSIMカード利用時には「Softbank」を選択)
- 携帯電話機の初期化 ※上記1.2を試しても接続ができない場合
[Settings]>[Privacy]>[Factory data reset]から初期化を行ってください。初期化後は、ダウンロードしたアプリなどは消去されますのでご注意ください

5. インターネットの設定 ※Wi-Fiと、携帯電話回線を使ったデータ通信がご利用いただけます

[Wi-Fiの設定]

携帯電話回線の通信費なしでデータ通信を行います

① ホーム画面右下のアイコンをタップ

② [Settings]をタップ

③ [Wireless and networks]をタップ

④ [Wi-Fi settings]をタップ

⑤ [Wi-Fi]をタップ (マークが緑色に)

⑥ 接続したいネットワークを選択→接続

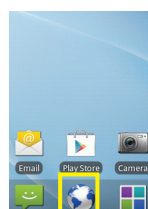
マークは接続にパスワードが必要

利用を終えたらタップ (マークが灰色に)

ウェブサイトを閲覧する

待受画面の地球儀のアイコンを選択するとウェブブラウザが起動します

インターネットで画像や動画を閲覧される場合、**データ通信費がかさむおそれがあります。** ウェブサイトを閲覧する際には、**データ通信費が無料の[Wi-Fi]のご利用をおすすめします**



[携帯電話回線を使った接続の設定(APN)] データ通信費発生

携帯電話回線を使って、データ通信に接続します。この接続方法を利用されない方は、設定は不要です

①～③は、[Wi-Fiの設定]を参照

④ [Mobile networks]をタップ

⑤ [Data enabled]にチェック(マークが緑)

⑥ [Access Point Names]をタップ

⑦ MENUキーを選択後 [New APN]をタップ

⑧ 下記項目を半角英数字で入力し、MENUキー選択後、[Save]

⑨ 前に戻り、[Proxyless]をタップ(マークが緑)

利用後は、必ずチェックを外してください

ジャパンSIMのAPNは、ジャパンSIMのガイド参照

ご利用いただいたデータ通信量の確認

[Play Store]には、データ通信量を確認できるアプリが提供されています。これらのアプリを利用すれば、データ通信量を確認することができます。代表的なアプリは、My Data Manager、NetCounterです ※アプリが算出するデータ量と弊社からのご請求は、若干異なる場合があります

アプリのダウンロードはインターネットに接続して行います。データ通信費がかかるため、**Wi-Fiに接続してダウンロードをしてください。**(接続方法は、前ページを参照)ダウンロードには、**Googleアカウント**が必要です

なぜ、Googleアカウントが必要な?
 アンドロイド携帯は、Google社が開発したOSを使用しているため、Googleアカウントの登録が必要となります

1 Wi-Fiに接続します。Wi-Fiの接続方法は、前ページを参照ください

[Market]または[Play Store]をタップ

[Next]をタップ

アカウント新規作成は、[Create]をタップ

3箇所を入力し [Next]をタップ

パスワードを設定し [Next]

秘密の質問と答え、メールを登録

[日本語]をタップし確認後 [agree, Next]

表示されている文字を入力し、[Next]

チェックをいれたまま、[Next]

[Finish setup]をタップ

規約に同意 [Accept]

[nicowng]を検索

[nicoWnnG IME]を選択

[Accept & download]をタップ

ダウンロード終了後 [Settings]をタップ

[Language & keyboard]を選択

[nicoWnnG IME]をタップ

[OK]をタップ

チェックを外す

[MoreLocale2]を検索

[MoreLocale2]をダウンロード

[MoreLocale2]をタップ

[日本語]を選択

(参考) nicoWnnGを押すと、設定画面が表示されます。ご自身のご利用しやすいようカスタマイズができます



日本語入力とローマ字入力の切替は、**ここをタップ**します

あ A1 日本語入力
あ A1 ローマ字入力

数字入力は、利用できません。
 数字を入力する場合は、**Fn**キーを押しながら、該当の数字キーを押します

オプション:メニューを日本語に変換(任意)
 [MoreLocale2]は、携帯電話機のメニューの一部を日本語に変更します。インストールすると、Googleの検索結果やPlay Storeのレビューも日本語表示になるので便利です

[MoreLocale2]を検索

[MoreLocale2]をダウンロード

[MoreLocale2]をタップ

[日本語]を選択

以上で、初期設定は終わりです 次ページは、携帯の基本的な操作方法についてご紹介します

ハナセルの最新情報をフォローしよう!

スマホでハナセルをフォローしよう
 SNSだけのお得なキャンペーンも随時実施中です!

※Google+アプリのみPlay Storeからの無料ダウンロードが必要です
 また、ご利用前に各アプリのアップデートをおすすめします

HanaCell_CS
 hanacell
 hanacell.us

マイハナセル・お客さまサポート

このガイドに書かれていない操作方法は、マイハナセルへ
<http://support.hanacell.com>

Eメール info@hanacell.com

米国フリーダイヤル 1-888-634-8226

ニューヨーク時間 9:00~17:00(月~木) 9:00~16:00(金)
 カリフォルニア時間 6:00~14:00(月~木) 6:00~13:00(金)

盗難・紛失による回線の一時停止・再開

1-888-264-7776(米国フリーダイヤル)
 ※営業時間内は、1-888-634-8226におかけください

電話帳に連絡先を追加する

● 連絡先の新規登録

1. [Contacts]をタップ(図A)
2. [menu]を押し(図B)
[New contact]をタップ
3. 名前、電話番号、メールアドレス
などを入力後、[Save]



※Googleアカウントと同期(P.3 9)すると、アカウントに登録している連絡帳が当電話機にも反映され便利です

! [Contacts]に登録されている番号は、弊社サービスとは一切関係はありません。この番号への通話は有料になります

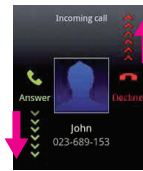
電話をかける／受ける

● 電話をかける

1. ホーム画面で☎を選択し、通話アプリを開きます
 2. 電話番号をダイヤルします
 3. 📞を押して、発信します
 4. 通話を終了する際は📞を押します
- ※当アプリで通話履歴を確認することができます

● 電話にでる

📞を下に
スワイプします



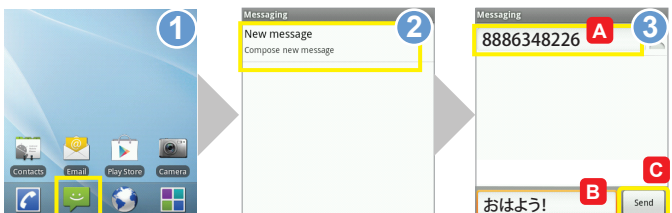
● 着信を拒否する

📞を上
スワイプします

メッセージを送る ※目的に応じて使い分けください

① SMSで送る ※日本の携帯と送受信も可。詳細はマイハナセルへ

SMSは、**携帯電話番号**あてに半角英数字160文字(日本語80文字)のメッセージを送るサービス。最も一般的なメッセージのやりとりです



ホーム画面の [Messaging]をタップ
[New message]をタップ
Aに宛先、Bにメッセージを入力。送信C

③ MMSで送る **データ通信費発生**

MMSに対応した携帯やE-mailアドレス宛に、写真や動画等を添付して送信できるサービスです

【送信方法】①②は[SMSで送る]を参照。画像等を添付するには、[MENU]キーAから[Attach B]を選択します



お客様のMMS E-mailアドレス
(国番号の「1」を除いた)10桁の携帯電話番号@mms.att.net

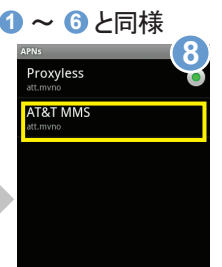
→ご利用前に、2ページ目の【携帯電話回線を使った接続の設定】と下記【MMSの設定】を行ってください

【MMSの設定】

【携帯電話回線を使った接続の設定】の①～⑥と同様

下記項目を半角英数字で入力

- [Name] AT&T MMS
- [APN] att.mvno
- [MMSC] http://mmsc.cingular.com
- [MMSプロキシ] proxy.mvno.ccmobileweb.com
- [MMS port]80 [MCC]310 [MNC]410
- [Authentication type] 空白
- [APN type] mms



[AT&T MMS]作成の有無を確認

! MMSをご利用の際は、「データ通信を有効にする」をONにしてください。Wi-FiではMMSをご利用いただけません。MMSに添付された画像や動画をご覧いただく場合、**データ通信料がかさむ場合がございます**。あらかじめご注意ください

② SMS E-mailで送る

SMS E-mailはat&t独自の機能。**E-mailアドレス**宛に160文字のメッセージ(半角英数字のみ)を送ることができます。

【送信方法】[SMSを送る]と同じですが、宛先とメッセージの書き方が以下のようになります



宛先 A 121
メッセージ B 送信先のE-mailアドレス、半角スペース、メッセージの順に入力

お客様のSMS E-mailアドレス
(国番号の「1」を除いた)10桁の携帯電話番号@txt.att.net

● メッセージの削除

削除したいメッセージを長押し→[Delete message]を選択

写真、動画を撮影する

1. [Camera]をタップ
電話機側面のカメラキーでも撮影ができます

2. 📷をタップして撮影をします



撮影後は、Wi-Fiに接続して写真の共有と保存



写真を無料で保存できるGoogle+を利用してみよう!
Google+なら、携帯電話やデジカメで撮影した写真を無制限に保存することができます♪ 友人とのシェアもラク♪
※Google+のご利用には、アプリのダウンロードが必要となります